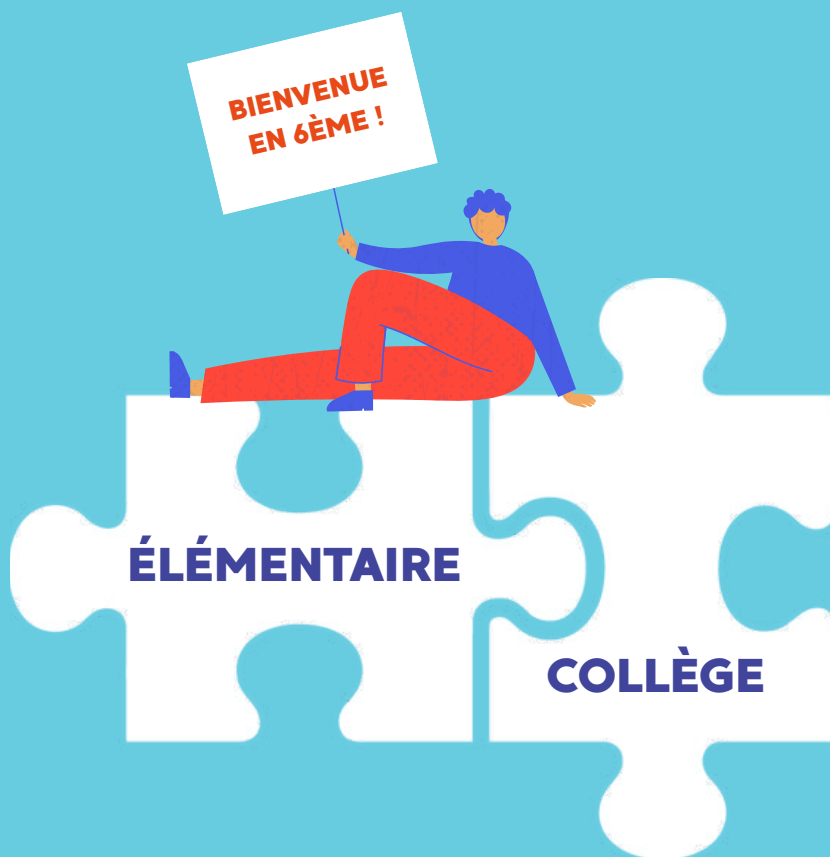


Livret d'accueil

de l'élémentaire au collège



Gilles MARTINEZ

PROVISEUR DU LYCÉE FRANÇAIS DE MADRID

“ Bienvenue en 6^e !
Tu entres cette année au collège et c'est normal si tu ressens un peu d'appréhension. Rassure-toi : toute l'équipe est là pour t'aider, t'écouter et t'accompagner.
Tu vas découvrir de nouvelles matières, plusieurs professeurs, un emploi du temps différent, et un nouveau rythme. C'est le début d'une belle aventure qui te conduira vers le succès !
Je te souhaite une belle rentrée et une année pleine de découvertes et de réussites au Lycée Français de Madrid ! ”



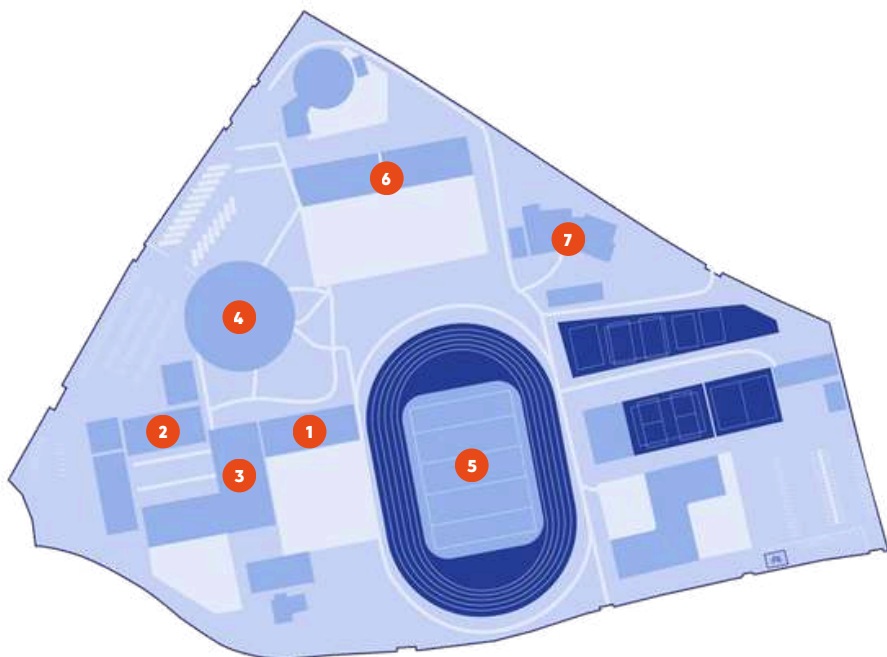
Laurent BUZET

PROVISEUR ADJOINT EN CHARGE DU COLLÈGE

“ Bienvenue au collège !
Aujourd'hui, vous franchissez une étape importante de votre parcours scolaire, et nous sommes très heureux de vous accueillir.
Soyez curieux, respectueux et enthousiastes : ces qualités vous aideront à grandir, à vous épanouir et à réussir. N'ayez pas peur de poser des questions, de vous exprimer, de faire des erreurs, c'est ainsi que l'on apprend. Sachez que toute l'équipe éducative est là pour vous accompagner, vous soutenir et vous guider chaque jour.
Bonne rentrée à tous ! ”



SE REPÉRER



- 1 Bâtiment D - Collège
- 2 Médiathèque
- 3 Patio andalou
- 4 Théâtre et réfectoire
- 5 Terrain de rugby
- 6 École élémentaire
- 7 Pôle artistique : musique et arts plastiques

LA VIE SCOLAIRE

L'équipe de la Vie scolaire gère et organise tous les moments où l'élève n'est pas en classe : entrées et sorties de l'établissement, circulation dans les couloirs aux interclasses, cour de récréation, réfectoire, salle d'étude, etc. mais la Vie scolaire organise également de nombreux projets éducatifs pour améliorer la vie des collégiens.



LES CONSEILLERS PRINCIPAUX D'ÉDUCATION AU COLLÈGE



Nathalie PRIETO



Aurélie DIART



Stéphane BOBIN

LES ADJOINTS D'ÉDUCATION



Manu PALOMINO



Liliane LEBOYER



Elena MARTIN



Violette PALOMO

PÔLE SANTÉ

MÉDECIN ET PSYCHOLOGUES



Carina BORGONOVO
Médecin



Beatriz ARANDA
Psychologue



Sandra IRIARTE
Psychologue

INFIRMIER ET INFIRMIÈRES



Anne LOUVET



Patricia MARTINEZ



Nicolas PYRAM



Ana SOSA

Si un élève se sent mal, malade, il peut bénéficier d'un espace de santé : le service de **SANTÉ SCOLAIRE**. Pour s'y rendre, il faut passer d'abord par la vie scolaire afin de récupérer un ticket et avoir son carnet de correspondance.

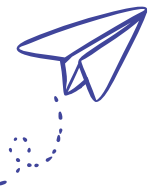
Pour les petits bobos, il est préférable d'attendre la récréation afin de ne pas interrompre le cours. Il est recommandé d'aller à l'infirmerie accompagné(e) d'un camarade et attendre la récréation.

Le service de santé scolaire organise des actions de prévention autour des problématiques liées à l'adolescence : *puberté, addictions, alimentations, connaissance de son corps...*

Certains élèves ont des pathologies et le service de santé scolaire doit connaître leurs difficultés pour bien les accompagner : avec les familles, un PAI est signé avec toutes les consignes à suivre. C'est très rassurant !

Parfois, il s'agit d'une dispense temporaire pour une activité physique (dispense EPS).





LE COLLÈGE

LIEU D'ÉPANOUISSEMENT

UNE OUVERTURE AUX LANGUES

Au-delà du français, de l'espagnol et de l'anglais, les élèves peuvent enrichir leur parcours avec :

- LCE Anglais (Langue et Culture Européenne) dès la 5ème
- Latin dès la 5ème
- Allemand ou Italien en option dès la 4ème
- Certification Evalang en 3ème



DES ACTIVITÉS VARIÉES POUR TOUS

À la pause méridienne ou en dehors des cours, les élèves peuvent participer à :

- La Liga Foot
- L'AS (Association Sportive) : badminton, volley, multisport
- Théâtre en anglais
- Ateliers Créatifs : gravure, crochet, couture
- Club Journal du Collège
- Activités d'éco-délégué



UN ACCOMPAGNEMENT PERSONNALISÉ

Au collège, chaque élève est soutenu pour réussir :

- Devoirs faits : aide aux devoirs après les cours avec des enseignants
- Soutien en maths et français
- Tutorat entre élèves
- FLS : cours de Français Langue Seconde



LE COLLÈGE

LIEU D'ÉPANOUISSEMENT



LES SCIENCES EN ACTION

Les sciences sont enseignées dans des conditions optimales :

- Groupes réduits (18 à 20 élèves)
- Salles spécialisées et bien équipées
- SVT et Physique-Chimie dès la 6ème
- Des activités autour du jardin pédagogique
- Technologie dès la 5ème
- Certifications numériques PIX (6ème et 3ème)



PRENDRE LA PAROLE, DÉVELOPPER SA PERSONNALITÉ

- Théâtre et art oratoire : apprendre à s'exprimer, à argumenter
- Concours "Ambassadeurs et Ambassadrices en Herbe"
- Club "philo"

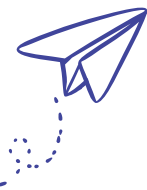
LE COLLÈGE UN ESPACE POUR GRANDIR

Le collège, c'est :

- Un lieu où l'on apprend chacun à son rythme
- Un lieu où chacun construit son parcours de réussite
- Un espace où les efforts sont valorisés
- Une étape essentielle pour se préparer à l'avenir



Ici, on apprend aussi à vivre ensemble, à respecter la diversité, à défendre le droit à la différence.



LE COLLÈGE

LIEU D'ÉPANOUISSEMENT

LA RÉCRÉATION

Les auxiliaires d'éducation surveillent la cour de récréation et toutes les zones de circulation (pinède, pôle art, porte 4...). Les zones récréatives offrent aux élèves des jeux communs (paniers de basket, tables de ping-pong, mur de frontón). Ils sont visibles avec leur gilet de couleur.

La vie scolaire veille au fair-play et aux bons comportements entre les élèves. Les insultes, le harcèlement, les gestes brutaux n'ont pas leur place dans les jeux du collège. Ils sont sanctionnés.

En échange du carnet de correspondance, les auxiliaires d'éducation pourront vous prêter des balles ou ballons, raquettes de ping-pong.

LES DÉLÉGUÉS DE CLASSE, ÉCO-DÉLÉGUÉS ET ÉLUS DU CVC (Conseil de Vie Collégienne)

Ils représentent leurs camarades, participent aux conseils de classe et font le lien entre élèves et enseignants. Les éco-délégués sensibilisent au respect de l'environnement et mènent des actions écologiques au sein du collège. Le Conseil de Vie Collégienne permet aux élèves de proposer des idées pour améliorer la vie de l'établissement.

Ces rôles offrent aux collégiens l'opportunité de s'engager et de devenir des citoyens responsables.

LES PERSONNELS

QUI GARANTISSENT LA PROPRETÉ, LE BIEN-ÊTRE, LA SÉCURITÉ DU COLLÈGE

Nous remercions pour leur travail tous ces personnels qui entretiennent les locaux et les espaces verts et s'occupent des repas des demi-pensionnaires. Ils garantissent notre sécurité. Leur travail est important. Ils permettent à tous d'avoir les meilleures conditions de travail et un environnement agréable.





BIEN-VIVRE

RÈGLES ET REPÈRES

ABSENCE OU RETARD

TU ES ABSENT(E) :

- Tes parents doivent prévenir la Vie Scolaire.
- À ton retour, passe à la Vie Scolaire avec ton carnet de correspondance pour justifier ton absence.
- Rattrape les cours via Pronote ou en photocopiant le cahier d'un camarade (en Vie Scolaire).

TU ES EN RETARD :

- Passe obligatoirement par la Vie Scolaire.
- Un ticket te sera remis pour entrer en classe.
- Les retards sont signalés aux parents et peuvent être sanctionnés s'ils sont répétés.

CANTINE

ACCÈS AU SELF :

Présente ta carte de cantine pour obtenir un ticket à la borne.

Si tu as oublié ta carte exceptionnellement, un ticket provisoire te sera donné en Vie scolaire

JE NE SOUHAITE PAS MANGER À LA CANTINE :

Tes parents doivent obligatoirement envoyer un mail à :
viescolairecollege@lfmadrid.org

DÉPLACEMENTS DANS LES COULOIRS

CIRCULATION

Dans les couloirs : pas de chahut, pas de bruit, pas d'objet connecté ! Les élèves doivent attendre le professeur dans le couloir.

MISE EN RANG

À 8h55 et 11h10, range-toi dans la cour devant le rang de ta salle de classe.
Pas de mise en rang pour les cours de sciences, de musique ou arts plastiques.



BIEN-VIVRE

RÈGLES ET REPÈRES

ABSENCE D'UN PROFESSEUR

En cas d'absence, les élèves doivent se rendre en :

- Salle d'étude, foyer ou CDI
- Il est interdit de quitter le collège avant le repas (en cas d'absence de professeur)
- Les absences sont affichées à la Vie Scolaire

TON CARNET = TA CARTE D'IDENTITÉ ÉLÈVE

Une étiquette collée au dos précise :

- Ton identité - classe
- Tes jours de cantine
- Tes droits de sortie

BESOIN DE PARLER ? TU N'ES JAMAIS SEUL(E)

Tu peux t'adresser à : ton professeur principal, à l'adjoint d'éducation, au CPE. Ils sont disponibles pendant les récréations ou la pause méridienne. Tu peux aussi demander un RDV pour avoir un entretien avec la psychologue.

LE RESPECT : UNE PRIORITÉ AU COLLÈGE

TOLÉRANCE ZÉRO FACE :

- au harcèlement
- aux moqueries
- aux insultes
- au bruit excessif
- aux dégradations
- aux grossièretés
- aux objets connectés (téléphone ...)

LE COLLÈGE VALORISE :

- l'engagement citoyen
- l'engagement éco-responsable
- l'intégration des nouveaux élèves
- une écoute bienveillante
- l'orientation et les parcours individuels
- l'accompagnement des élèves à besoins spécifiques
- les projets artistiques et sportifs



TÉMOIGNAGES

“

Le premier jour est impressionnant car tous les CM2 (enfin tous les 6èmes) sont réunis au théâtre et le proviseur fait un discours. J'avais peur le premier jour car je n'étais pas sûre d'avoir mes copains du CM2 dans ma classe et puis **quand j'ai entendu mon nom et celui de mes copains, j'étais rassurée.** Le professeur principal nous a accompagnés en classe, il nous a distribué un carnet de correspondance et notre emploi du temps. J'ai l'impression que c'était hier. **Ça s'est super bien passé le premier jour et tous les autres jours ! ”**



Nina



“

Le premier jour au collège, j'avais du stress car j'avais peur des récréations. J'ai été rassuré car dans la cour, tu peux courir et faire des activités. **Moi j'aime faire du sport et la classe de 6ème est géniale car on fait 4 heures d'EPS** et en plus il y a la LIGA. La LIGA est une compétition de football entre toutes les classes de 6ème sur la pause méridienne. On mange des sandwiches et on fait des matchs, un prof d'EPS organise et fait l'arbitre. On va peut-être gagner la coupe cette année ! La coupe et des bonbons ! ”



Jaime

TÉMOIGNAGES

“

Le premier jour, le professeur principal distribue les emplois du temps. Ça semble compliqué et les explications vont très vite : semaine A, semaine B... Tu découvres des matières : AP et des trous dans l'emploi du temps. En fait, c'est simple, tu suis le mouvement. **Ce qui est difficile en 6ème, c'est quand on n'a pas cours.** Il faut aller en salle de permanence. On s'ennuie mais depuis qu'on peut aller sur des ordinateurs, on peut aller sur PRONOTE et faire des exposés au collège. On peut **aller au foyer et jouer avec des jeux de société ou au CDI** mais on n'a pas le droit de faire du bruit. ”



Vera



“

J'étais trop content le premier jour et mes parents étaient aussi excités que moi. Ils ont pris une photo à la porte 4 et m'ont dit "bonne chance". J'avais l'impression que c'était une aventure. J'avais peur de me perdre dans les couloirs et de rencontrer des personnes hostiles. Quand on est entrés dans la classe, j'ai vu que tout le monde cherchait à nous aider. Le professeur a dit 20 fois "vous avez compris ?". **Puis il nous a dit le premier jour qu'on ferait un voyage.** On a tous crié de joie :, c'est vrai, on a fait un voyage à Séville ! Et bien d'autres activités ! En 4ème, tous les élèves passent une semaine dans les Landes pour faire un stage de surf et des activités au bord de la mer ! ... J'ai hâte ! ”



Jorge

DES QUESTIONS ?

DES RÉPONSES !

Q

Est-ce que le travail des 6èmes change beaucoup du travail des CM2 ?

R

Non, le travail ne change pas beaucoup. Il est conseillé de réviser régulièrement, de poser des questions en classe, d'être très attentif lorsque l'on aborde une nouvelle leçon, de nouvelles notions.

Q

Est-ce qu'il y a beaucoup de devoirs en 6ème ?

R

Le travail le soir dure entre 30 minutes et 1 heure. Le travail personnel est noté par les élèves sur l'agenda : cet agenda est inclus dans le carnet de correspondance. Les professeurs notent également les devoirs sur PRONOTE.

Q

À quoi va ressembler l'emploi du temps en 6ème ?

R

Les élèves ont 28 heures de cours. Ils ont entre 9 et 10 professeurs. Sur PRONOTE, tous les renseignements sur la semaine sont notés : les professeurs absents, les changements de salles, etc.

Q

Est-ce que l'on peut acheter un cartable à roulettes ?

R

Oui, tu choisis le cartable qui te fait plaisir, mais nous te conseillons de choisir un cartable solide et pratique. Il faut vérifier le contenu de son cartable tous les soirs. Le casier te permettra de bien t'organiser.

Q

Est-ce que l'on peut aller aux toilettes pendant les cours ?

R

Aller aux toilettes est un besoin naturel et si tu le demandes, ton professeur t'autorise à y aller. MAIS, nous demandons aux élèves de prendre leurs précautions et de profiter de la pause méridienne ou de la récréation.

Q

Est-ce que l'on peut utiliser son téléphone portable ?

R

Non, les élèves peuvent être en possession d'un téléphone portable mais ils n'ont pas l'autorisation de l'utiliser. Il doit être éteint dès le passage de la PORTE4. La vie scolaire met à disposition un téléphone afin que les élèves puissent contacter leur famille en autonomie.

TON RESSENTI !

